

História

01

Navegar é preciso, viver não é preciso.

Este era o lema dos antigos navegadores, pois embarcar nos navios da rota das Índias ou do Brasil, entre os séculos XV e XVI, era realmente uma aventura. Uma das explicações para o pioneirismo português nessa aventura marítima é:

- (A) o espírito de Cruzada, resultante da presença de uma burguesia mercantil à procura de terras;
- (B) o processo de reconquista do território português, em decorrência da Guerra dos Cem Anos* contra a França;
- (C) a constituição da primeira monarquia absolutista dos tempos modernos, em virtude da aliança entre a nobreza e a Coroa portuguesa;
- (D) a integração do país ao circuito do grande comércio europeu, com a criação de novas rotas entre as cidades italianas e o norte da Europa.

02

A sociedade pós-industrial modifica o mercado de trabalho.

Com relação a essas modificações, é **CORRETO** afirmar:

- (A) O trabalho informal diminui, e aumenta o trabalho especializado regulamentado pelos sindicatos.
- (B) O trabalho sistêmico ou rígido nos complexos industriais está presente, com o máximo de especialização.
- (C) A relação do profissional com o emprego se tornou mais flexível em horários e locais de trabalho, sendo cada vez mais valorizada a criatividade e o conhecimento.
- (D) O desemprego aumenta no setor terciário da economia, e a oferta de emprego é cada vez maior nos setores primário e secundário

03

Na Espanha, o fato de não possuir ascendentes judeus ou árabes constitui uma espécie de título de nobreza; na América, a cor da pele (mais ou menos branca) indica a posição social do indivíduo.

(HUMBOLDT, A. Von. *Ensaio político sobre o reino da Nova Espanha*. 1807. Apud S. Stein & B. Stein. A herança colonial da América Latina. Rio de Janeiro: Paz e Terra, 1977.)

O trecho acima demonstra que a conquista e a colonização da América hispânica possibilitaram a formação de uma sociedade hierarquizada, em que, além da "pureza de sangue" e da renda, a cor constituía-se em outro critério básico para o pertencimento à elite social.

Nessa perspectiva, a sociedade da América colonial hispânica pode ser caracterizada pela:

- (A) incorporação da nobreza ameríndia à elite peninsular e *criolla*;
- (B) proibição legal da miscigenação entre peninsulares e ameríndios;
- (C) impedimento à ascensão dos *criollos* aos altos cargos administrativos;
- (D) importância do clero ameríndio nas principais cidades mineiras e portuárias.

04

TREM DA CENTRAL

Empurra pra entrar dez mil
 nesse trem da Central do Brasil
 Eu já vou na porta pra saltar em Bangu
 sei que vou ser chutado e pisado pra
 chuchu
 No outro dia não saltei onde moro
 me chutaram do trem na estação de Deodoro
 (...)

(César Cruz / Silvinha Drumond - 1959)

AVENIDA BRASIL, TUDO PASSA, QUEM NÃO VIU?

De lá pra cá, daqui pra lá eu vou (ah, como vou)
 Com meu amor vou viajando nessa Avenida
 pela faixa seletiva no sufoco dessa vida
 tudo passa, quem não viu?
 Uma confusão de coisas assim é a Avenida Brasil
 Linha Vermelha vem cortando a Maré (...)
 Do importado à carroça o contraste social
 Nesse rio de asfalto o dinheiro fala alto
 É a filosofia nacional (...)

(Jefinho / Dico da Viola / Jorge Gannen - 1994)

Tanto a marcha do carnaval de 1959 quanto o samba-enredo da Mocidade Independente de Padre Miguel de 1994 fazem referência às condições da circulação urbana na cidade do Rio de Janeiro.

Uma característica associada aos meios de transporte preservada durante o tempo decorrido entre os dois momentos retratados e sua consequência urbana são:

- (A) estatização do sistema de transporte – intensificação da ocupação da periferia;
- (B) longa duração dos movimentos pendulares – aceleração do processo de favelização;
- (C) prioridade para o transporte de massa – incentivo ao processo de segregação urbana;
- (D) custo elevado de tarifas – concentração espacial de comércio e serviços na Área Central.

05

"Ideologicamente identificada com a burguesia europeia dessa época, e talvez, até mais ainda com as ideias da Revolução Inglesa do século XVII, a dita Revolução Americana conduziu à formação de uma República em que se procurou eliminar o excesso de autonomia dos Estados, antigas colônias, em benefício da autoridade federal. Nada melhor do que os debates que presidiram à elaboração da Constituição Americana em seus aspectos econômicos, sociais, políticos e ideológicos".

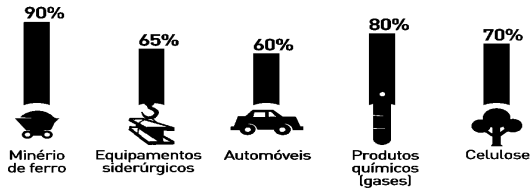
(Falcon, Francisco & Moura, Gerson. *A Formação do Mundo Contemporâneo*. Campus, 1989.)

É comum questionar o movimento de Independência das Treze Colônias como revolucionário, pois:

- (A) não eliminou plenamente o sistema colonial;
- (B) conservou a federalização já existente nas antigas Treze Colônias;
- (C) manteve o capitalismo como nas antigas Treze Colônias;
- (D) a mão de obra escrava, existente no Sul das Treze Colônias, foi mantida.

06

Participação no mercado mundial das cinco maiores empresas por respectivo setor de atuação



Adaptado de O Globo, 16/02/2007

Uma forte tendência do atual momento do capitalismo, observável a partir do gráfico, é expressa pela:

- (A) formação de oligopólios globais;
- (B) internacionalização das indústrias de base;
- (C) concentração das empresas de alta tecnologia;
- (D) fragmentação da produção em escala planetária.

07

(...) Eram pardos, todos nus, sem coisa alguma que cobrisse suas vergonhas. Nas mãos traziam arcos com suas setas. (...) Eles não lavram, nem criam. Não há aqui boi nem vaca, nem cabra, nem ovelha, nem galinha, nem qualquer outra alimária, que costumada seja ao viver dos homens. Nem comem senão desse inhame, que aqui há muito, e dessa semente de frutos, que a terra e as árvores de si lançam (...).

(CORTESÃO, Jaime. *A Carta de Pero Vaz de Caminha*. Rio de Janeiro: Livros de Portugal, 1943.)

No Brasil, durante o período colonial, as mudanças transcorridas na organização política, econômica e social dos indígenas estão relacionadas com:

- (A) o rompimento de sua unidade política, levando ao fracionamento das federações tribais;
- (B) a expropriação das terras, provocando a interiorização de muitas comunidades nativas;
- (C) a imposição gradativa do trabalho sedentário, levando a sua utilização como mão de obra assalariada;
- (D) o seu largo emprego em trabalhos compulsórios na pecuária e na mineração, provocando a sedentarização das comunidades do litoral.

08



Jornal do Brasil, 12/11/2005.

Os quadrinhos apresentados abordam simultaneamente um aspecto da crise urbana brasileira e a dinâmica populacional do país.

O processo espacial urbano e o indicador demográfico correlacionados na situação apresentada nos quadrinhos são, respectivamente:

- (A) conurbação e migração interna;
- (B) verticalização e expectativa de vida;
- (C) segregação e crescimento vegetativo;
- (D) suburbanização e taxa de mortalidade.

09

Observe as principais obras dos artistas do denominado Renascimento italiano e depois leia os comentários sobre elas:

Imagem I:

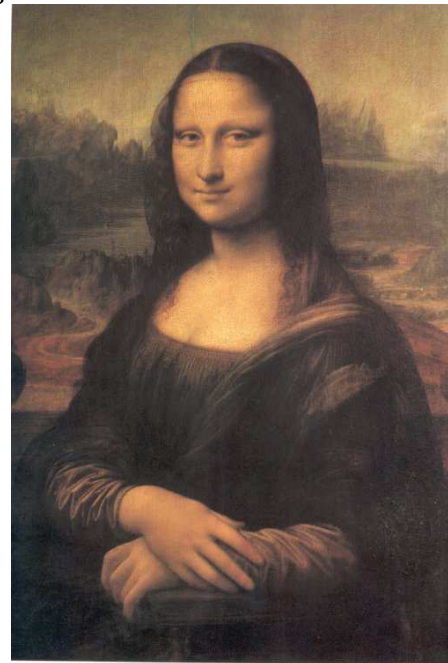


Imagem II:



Imagem III:



Imagem IV:



1. A Imagem I é **Monalisa** de Michelangelo.
2. A imagem II é **Criação** de Leonardo da Vinci.
3. A imagem III é **O Nascimento de Vênus** de Boticelli.
4. A imagem IV é **Amor sacro e amor profano** de Tiziano.

As afirmativas **corretas** são:

- (A) 1 e 2;
- (B) 1 e 3;
- (C) 3 e 4;
- (D) 2 e 4.

10

A globalização tem sido vista, de maneira muito simplificada, como simples abertura de fronteiras e geração de um espaço mundial comum. É natural a construção ideológica segundo a qual nosso mundo encolheu dramaticamente e qualquer ponto do planeta está a nosso alcance, através do teclado do computador ou da tela da televisão.

Considere os seguintes itens a respeito da globalização:

- I. A produção globalizada e a informação globalizada permitem a emergência de um lucro em escala mundial, buscado pelas firmas globais que constituem o verdadeiro motor da atividade econômica contemporânea.
 - II. A globalização é o estágio supremo da internacionalização e o maior destaque desse mais recente período é o extraordinário progresso das ciências e das técnicas, a permitir que o mundo se torne socialmente mais justo e igualitário.
 - III. Num mundo globalizado, as realidades geográficas se renovam, contribuindo para vivermos num espaço sem fronteiras, uma aldeia global onde todos podem conhecer extensivamente e profundamente o planeta.
- É(são) correta(s) apenas:

- (A) I e III
- (B) II e III
- (C) II
- (D) I

11

Chauvinismo – termo que indica atitude exagerada e cega de patriotismo, que leva sempre a seguidas polêmicas negadoras dos direitos de outros povos e nações. A origem da palavra está relacionada com o soldado Nicolas Chauvin, fiel às ordens do Imperador Napoleão Bonaparte.

É exemplo de manifestação chauvinista:

- (A) adoração aos líderes dos países pobres;
- (B) aceitação de tudo que exalta o estrangeiro;
- (C) valorização da cultura de um povo em detrimento de um outro;
- (D) inversão dos valores culturais de um povo.

12

Nos Estados Unidos, os maiores aglomerados urbanos estão na:

- (A) costa Nordeste e região dos Grandes Lagos;
- (B) região Norte, nas proximidades do Canadá;
- (C) costa do Pacífico;
- (D) região Sul e na região do delta do Mississipi.

13

Logo após a “descoberta” do Brasil, a Coroa portuguesa não fez a ocupação de imediato. No entanto, conforme a presença de contrabandistas à procura de riquezas na “Terra Brasilis”, a Coroa portuguesa foi se preocupando com sua defesa, daí a implantação do sistema de Capitânicas Hereditárias, seguida do Governo Geral. Sobre esses dois sistemas administrativos, pode-se **afirmar** que:

- (A) As Capitânicas Hereditárias representaram o transplante do sistema feudal luso para o Brasil, haja vista que o donatário só devia obediência ao Rei, em Portugal. Já o Governo Geral, representou a extinção das capitânicas.
- (B) As Capitânicas Hereditárias e o Governo Geral foram as primeiras experiências administrativas que, apesar do objetivo de controle da nova terra, Portugal não teve êxito que, entre uma das razões, a falta de recursos financeiros foi fundamental.
- (C) Só o Governo Geral, e não as Capitânicas Hereditárias, teve de fato o objetivo de colonização do Brasil, pois Portugal passou a gastar e remeter dirigentes diretamente ligado à Coroa.
- (D) O Governo Geral e as Capitânicas Hereditárias e as Câmaras Municipais formaram a base da administração bem sucedida de Portugal no Brasil, conseguindo assim manter a sua integração, inclusive no Extremo Sul.

14

Mercosul, NAFTA, União Europeia são os exemplos mais conhecidos de blocos econômicos ou organizações internacionais definidas por um processo de integração econômica. Para que o processo se concretize, a teoria do comércio internacional define quatro situações clássicas de integração econômica. São elas:

- (A) União Aduaneira, Mercado Comum, polos de atração de investimentos do mundo e Zona de Preferências Tarifárias.
- (B) Zona de Livre Comércio, potencial agrícola, investimentos na área de infraestrutura física e União Aduaneira.
- (C) União Econômica e Monetária, Zona de Preferências Tarifárias, Zona de Livre Comércio, investimentos na área de infraestrutura física.
- (D) Zona de Livre Comércio, União Aduaneira, Mercado Comum e União Econômica e Monetária.

15

Quadro do pintor grego Nikolaos Gysis (1892).



O quadro acima denomina-se **História**, pois é o mestre ensinando ao discípulo de acordo com o tempo.

Se você tivesse que definir a História como ciência, qual das opções abaixo você assinalaria como a mais completa?

- (A) História é a ciência que estuda o homem e sua ação no tempo e no espaço, independente de análises de processos.
- (B) História falta muito para ser ciência, pois não tem um método próprio de analisar o tempo e o espaço.
- (C) História é a ciência que estuda o passado com os olhos no presente e busca mostrar o futuro através de análises de processos.
- (D) História é a ciência que investiga o passado, mas não faz conexão com o presente, deixando essa tarefa exclusivamente para a sociologia.

16

Na distribuição da indústria no mundo, além de fatores histórico-políticos, há também os chamados "fatores locacionais". No caso dos Tigres Asiáticos, os fatores locacionais mais importantes são:

- (A) Existência de mão de obra qualificada e extensa rede de comunicações.
- (B) Grande mercado consumidor interno e densa rede de transportes.
- (C) Disponibilidade própria de matérias-primas minerais e mão de obra barata.
- (D) Incentivos fiscais governamentais e disponibilidade de terras baratas no interior.

17

A velha Totonha de quando em vez batia no engenho. E era um acontecimento para meninada... Que talento ela possuía para contar as suas histórias, com um jeito admirável de falar em nome de todos os personagens, sem nenhum dente na boca, e com uma voz que dava todos os tons às palavras!

Havia sempre rei e rainha, nos seus contos, e força e adivinhações. E muito da vida, com as suas maldades e as suas grandezas, a gente encontrava naqueles heróis e naqueles intrigantes, que eram sempre castigados com mortes horríveis!

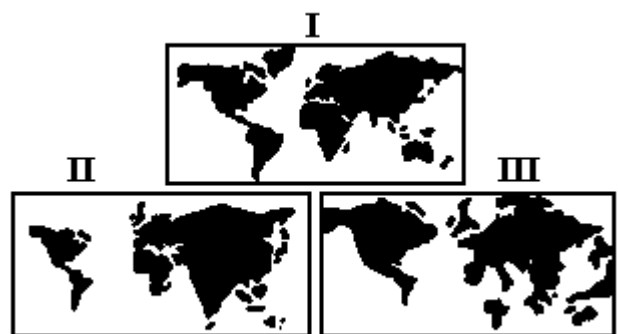
O que fazia a velha Totonha mais curiosa era a cor local que ela punha nos seus descritivos. Quando ela queria pintar um reino era como se estivesse falando dum engenho fabuloso. Os rios e florestas por onde andavam os seus personagens se pareciam muito com a Paraíba e a Mata do Rolo. O seu Barba-Azul era um senhor de engenho de Pernambuco.

José Lins do Rego. *Menino de Engenho*. Rio de Janeiro: José Olympio, 1980, p. 49-51 (com adaptações).

Na construção da personagem "velha Totonha", é possível identificar traços que revelam marcas do processo de colonização e de civilização do país. Considerando o texto acima, infere-se que a velha Totonha:

- (A) compõe, em suas histórias, narrativas épicas e realistas da história do país colonizado, livres da influência de temas e modelos não representativos da realidade nacional;
- (B) retrata, na constituição do espaço dos contos, a civilização urbana europeia em concomitância com a representação literária de engenhos, rios e florestas do Brasil;
- (C) aproxima-se, ao incluir elementos fabulosos nos contos, do próprio romancista, o qual pretende retratar a realidade brasileira de forma tão grandiosa quanto a europeia;
- (D) imprime marcas da realidade local a suas narrativas, que têm como modelo e origem as fontes da literatura e da cultura europeia universalizada.

18



O esboço I representa os continentes segundo a superfície. Os esboços II e III representam cada parte do mundo com uma dimensão proporcional a diferentes informações.

São elas, respectivamente:

- (A) renda per capita e volume da produção agrícola;
- (B) total da população e renda per capita;
- (C) valor da produção industrial e percentagem da população alfabetizada;
- (D) consumo de energia e renda per capita.

19

Na América inglesa, não houve nenhum processo sistemático de catequese e de conversão dos índios ao cristianismo, apesar de algumas iniciativas nesse sentido. Brancos e índios confrontaram-se muitas vezes e mantiveram-se separados. Na América portuguesa, a catequese dos índios começou com o próprio processo de colonização, e a mestiçagem teve dimensões significativas. Tanto na América inglesa quanto na portuguesa, as populações indígenas foram muito sacrificadas. Os índios não tinham defesas contra as doenças trazidas pelos brancos, foram derrotados pelas armas de fogo destes últimos e, muitas vezes, escravizados.

No processo de colonização das Américas, as populações indígenas da América portuguesa

- (A) foram submetidas a um processo de doutrinação religiosa que não ocorreu com os indígenas da América inglesa;
- (B) mantiveram sua cultura tão intacta quanto a dos indígenas da América inglesa;
- (C) passaram pelo processo de mestiçagem, que ocorreu amplamente com os indígenas da América inglesa;
- (D) diferenciaram-se dos indígenas da América inglesa por terem suas terras devolvidas.

20

ECONOMIA DA DROGA



MORAES, Paulo Roberto. *Geografia Geral do Brasil*. São Paulo: Harbra, 2003.

O narcotráfico se expandiu por todo o mundo, promovendo diversos fluxos de circulação das drogas.

Considerando a representação feita no mapa, a geografia mundial da produção, distribuição e do consumo das drogas permite estabelecer a seguinte associação entre agentes e setor econômico predominante nos países em que se encontram:

- (A) fabricantes – terceiro setor;
- (B) plantadores – setor secundário;
- (C) consumidores – setor terciário;
- (D) distribuidores – setor primário.

21

Fronteira Bélgica-Países Baixos, em Baarle-Nassau.

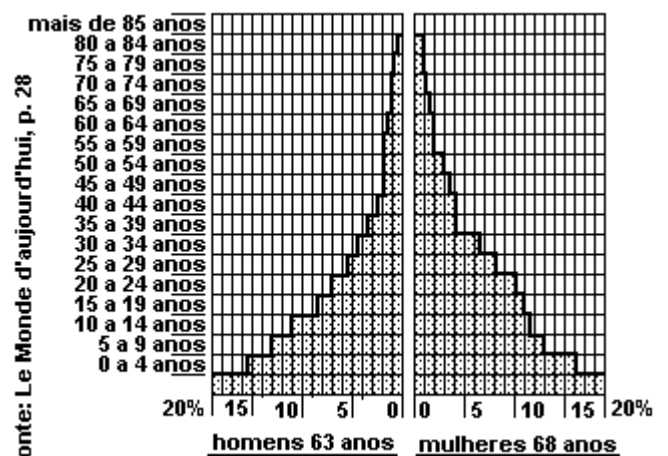


A figura acima representa a divisão entre dois Estados. Sobre esse fenômeno geopolítico, pode-se **afirmar** que:

- (A) As fronteiras representam muito mais do que uma mera divisão e unificação dos pontos diversos. Elas determinam também a área territorial precisa de um Estado, a sua base física.
- (B) As fronteiras não obedecem origens históricas. Apenas servem de parâmetro para dividir duas nações que já foram integrantes, mas por motivo político-cultural um dia se separaram.
- (C) As fronteiras significam a divisão entre dois povos de culturas distintas, mas com passado histórico comum.
- (D) As fronteiras representam a culminância de divergências político-econômicas de povos com culturas diferentes.

22

Observe a figura a seguir.



Fonte: *Le Monde d'aujourd'hui*, p. 28

O país ao qual corresponde esta pirâmide de idades é:

- (A) Japão;
- (B) França;
- (C) Estados Unidos da América;
- (D) México.

23

Um estudante estava se preparando para a prova do ENEM. Entre os diversos temas a estudar, percebeu que um deles era a História dos povos indígenas e a formação da sociedade brasileira. Sobre esse tema, o estudante tinha que se preocupar com os seguintes tópicos:

- I- O processo de extermínio físico-cultural da população indígena no Brasil decorrente da colonização holandesa no Nordeste.
- II- A aculturação dos nativos perante a presença portuguesa no interior do território brasileiro desde início da colonização.
- III- Os hábitos dos silvícolas e a ação dos jesuítas que procuravam estender o catolicismo na América portuguesa.
- IV- O aproveitamento do índio como força de trabalho na agricultura de subsistência e de exportação, como a do açúcar.

As proposições **corretas** são:

- (A) I e II;
- (B) I e III;
- (C) II e III;
- (D) III e IV.

24

"O crescimento populacional contemporâneo é responsável pela estagnação econômica do Terceiro Mundo."

"Os altos investimentos demográficos desviam os escassos recursos de capital do investimento produtivo."

"O planejamento familiar visa alterar as taxas de fertilidade sem precisar modificar as estruturas fundamentais da sociedade."

Estas afirmações integram uma doutrina demográfica:

- (A) terceiro-mundista;
- (B) neo-marxista;
- (C) neo-maltusiana;
- (D) muçulmano-xiita.

25

A Peste Negra dizimou boa parte da população europeia, com efeitos sobre o crescimento das cidades. O conhecimento médico da época não foi suficiente para conter a epidemia. Na cidade de Siena, Agnolo di Tura escreveu: "As pessoas morriam às centenas, de dia e de noite, e todas eram jogadas em fossas cobertas com terra e, assim que essas fossas ficavam cheias, cavavam-se mais. E eu enterrei meus cinco filhos com minhas próprias mãos (...) E morreram tantos que todos achavam que era o fim do mundo."

Agnolo di Tura. *The Plague in Siena: An Italian Chronicle*. In: William M. Bowsky. *The Black Death: a turning point in history?* New York: HRW, 1971 (com adaptações).

O testemunho de Agnolo di Tura, um sobrevivente da Peste Negra, que assolou a Europa durante parte do século XIV, sugere que:

- (A) o flagelo da Peste Negra foi associado ao fim dos tempos;
- (B) a Igreja buscou conter o medo da morte, disseminando o saber médico;
- (C) a impressão causada pelo número de mortos não foi tão forte, porque as vítimas eram poucas e identificáveis;
- (D) houve substancial queda demográfica na Europa no período anterior à Peste.

26

TENDÊNCIAS NAS MIGRAÇÕES INTERNACIONAIS

O relatório anual (2002) da Organização para a Cooperação e Desenvolvimento Econômico (OCDE) revela transformações na origem dos fluxos migratórios. Observa-se aumento das migrações de chineses, filipinos, russos e ucranianos com destino aos países membros da OCDE. Também foi registrado aumento de fluxos migratórios provenientes da América Latina.

Trends in international migration - 2002. Internet: <www.oecd.org> (com adaptações).

No mapa seguinte, estão destacados, com a cor preta, os países que mais receberam esses fluxos migratórios em 2002



As migrações citadas estão relacionadas, principalmente, à:

- (A) ameaça de terrorismo em países pertencentes à OCDE;
- (B) política dos países mais ricos de incentivo à imigração;
- (C) perseguição religiosa em países muçulmanos;
- (D) busca de oportunidades de emprego.

27

A partir do século XVI, o Velho Mundo iniciou a sua ação colonialista, podendo se afirmar que:

- (A) o europeu difundiu seus avanços tecnológicos pelo mundo, atendendo assim o seu principal objetivo: difundir sua civilização;
- (B) a África e a Ásia foram os continentes mais atrativos para a burguesia financeira europeia;
- (C) o europeu concretizou seu objetivo econômico: reservar mercados que atendessem sua Revolução Industrial;
- (D) o expansionismo do Velho Mundo foi patrocinado pela burguesia comercial e pelos Estados, contando com a justificativa ideológica da religião.

28

A maior parte da riqueza gerada na economia globalizada tem sido apropriada pelas nações desenvolvidas, que elevam cada vez mais seu nível tecnológico. Em contrapartida, os países subdesenvolvidos tornam-se ainda mais pobres, com uma limitação muito grande de recursos financeiros, o que constitui um sério entrave ao desenvolvimento e à capacidade de gerar novas tecnologias. Assim, podemos dizer que na atual divisão internacional do trabalho existe uma sequência de etapas,

ligadas ao nível de desenvolvimento tecnológico, tanto nos países desenvolvidos quanto nos países subdesenvolvidos.

BOLIGIAN, Levon... [et.al.]. *Geografia: espaço e vivência*. São Paulo, Atual, 2001.

Diante do exposto, é **correto** inferir que a utilização da tecnologia:

- (A) contribui para o aumento de pequenas e médias empresas em nível mundial;
- (B) auxilia o mundo subdesenvolvido a captar lucros, diminuindo sua dívida externa;
- (C) possibilita a obtenção de superávits na balança comercial para as nações desenvolvidas;
- (D) agrega valor aos produtos primários, principais pautas de exportações dos países do norte.

29

(...) Que obra de arte é o homem: tão nobre no raciocínio, tão vário na capacidade; em forma o movimento, tão preciso e admirável; na ação é como um anjo; no entendimento é como um Deus; a beleza do mundo, o exemplo dos animais. (...)

(Shakespeare, William. *Hamlet*.)

O autor do texto acima foi um dos representantes do movimento denominado Renascença, que pode ser definido como:

- (A) uma manifestação artística e literária de caráter urbano e de ordem pagã;
- (B) uma manifestação artística e literária de caráter rural e desvinculado de qualquer classe social;
- (C) uma manifestação artística e literária de caráter urbano, com influência humanista e independente de fé;
- (D) uma manifestação artística e literária de caráter urbano, que guarda a crença cristã e tem proposta inovadora com relação a harmonia e o detalhe do corpo humano.

30

NAFTA

Em 1988, Estados Unidos e Canadá assinaram um acordo de livre-comércio que recebeu a adesão do México em 1992. Estava criado o Acordo de Livre-Comércio da América do Norte (Nafta), que entrou em vigor em 1º de janeiro de 1994.

Um dos principais pontos do acordo é eliminar tarifas alfandegárias e obstáculos para o livre trânsito de bens e serviços.

Adaptado de ALMEIDA, Lúcia M. A. de e RINGOLIN, Tércio B. *"Fronteiras da globalização"*. São Paulo: Ática, 2004.



Adaptado de ADOUMIÉ, Vincent *et al.* *Histoire-Géographie*, 5^e. Paris: Hachette Éducation, 2005.

A criação deste bloco e a charge do caricaturista Plantu compõem um quadro que aponta para uma das contradições socioeconômicas mais marcantes da globalização. São elementos constituintes dessa contradição:

- (A) poder das empresas globais / desorganização da sociedade civil;
- (B) incentivo à integração econômica / fragmentação política pelo nacionalismo;
- (C) facilidade para a circulação de riquezas / restrição à circulação de pessoas;
- (D) democracia nos países desenvolvidos / autoritarismo nas nações subdesenvolvidas.